

INTENDED USE

The Halo Triton II belongs to a category of products known as Electronic Nicotine Delivery Systems (ENDS). It is a battery-powered vaporizer intended to heat compatible e-liquids, which may contain nicotine, and deliver an aerosol when inhaled. This product is intended for use by adult smokers/vapers as an alternative to smoking. Triton II is not intended to diagnose, treat, cure, or prevent any condition, disorder, disease, or physical or mental condition. Triton II is not a smoking cessation product and has not been tested as such.

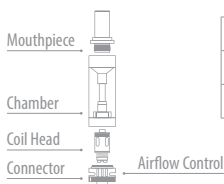
**This product is intended to be used as a replacement part for the Triton II system only. Use of this product with any 3rd party components may lead to malfunction, damage of this product and potential injury.**

PRECAUTIONS

Triton II is not intended for use by persons who are pregnant or breastfeeding. This product should be used with caution by persons with or at risk of an unstable heart condition, high blood pressure, or diabetes. If in doubt, consult your doctor or health care professional before use.

DEVICE OVERVIEW

COMPONENTS



Tank Capacity	2ml
Coil Resistance	1.5 Ω
Coil Material	NiChrome

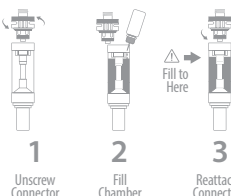
RECOMMENDED E-LIQUID

This device has been extensively tested with a range of nicotine and non-nicotine e-liquids including;

Brand	Flavor	PG:VG
Halo	Tribeca	70:30
Halo	Subzero	70:30
Halo	Turkish Tobacco	70:30
Halo	Fusion	50:50

HOW TO USE

FILL THE TANK



- DO NOT fill the center hole of the chamber as this will result in your e-liquid leaking from the tank.
- ALWAYS refill your tank in a safe place out of reach and sight of children and pets.

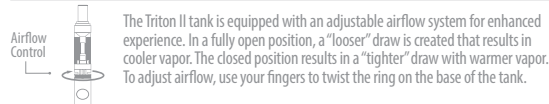
⚠ Avoid using your Triton II without e-liquid as this may reduce its performance and lifespan. Triton II tanks perform best when regularly filled with e-liquid.

To fill your tank:

1. Ensure the connector is facing upward to prevent any e-liquid from spilling.
2. Hold the tank with the mouthpiece facing downward and unscrew the chamber from the connector.
3. Insert the nozzle of the e-liquid bottle into the chamber and carefully pour e-liquid into either of the two side-openings located inside the chamber.
4. Pour slowly to prevent overfilling.
5. Once filled, reattach the connector by gently twisting in a clockwise direction until finger tight.
6. After filling allow 5 minutes before use.
7. Your Triton II tank is ready for use.

HOW TO USE

ADJUSTING AIRFLOW



The Triton II tank is equipped with an adjustable airflow system for enhanced experience. In a fully open position, a "looser" draw is created that results in cooler vapor. The closed position results in a "tighter" draw with warmer vapor. To adjust airflow, use your fingers to twist the ring on the base of the tank.

IMPORTANT SAFEGUARDS

Use only with original Triton II components.  
DO NOT use your device unless all components are correctly assembled.  
DO NOT use your device near water, flammable gas or other liquids.  
DO NOT use any third-party manufacturer parts or accessories.  
DO NOT attempt to service, repair, or modify your device.

STORAGE

Store your device and e-liquid in a clean, dry and cool place out of reach of children and pets. DO NOT leave your tank or e-liquid unattended where children or pets may gain access to it. DO NOT store in extreme temperature conditions such as direct sunlight or freezing temperatures. DO NOT store your tank in your vehicle due to the extreme temperatures reached in vehicles.

USO PREVISTO

El Halo Triton II pertenece a una categoría de productos conocida como Sistemas electrónicos de administración de nicotina (ENDS). Es un vaporizador a batería diseñado para calentar e-liquidos compatibles, que pueden contener nicotina y emitir un aerosol cuando se inhalan. Este producto está diseñado para que lo utilicen fumadores/vapeadores adultos como una alternativa al cigarrillo. Triton II no está destinado a diagnosticar, tratar, curar o prevenir ninguna condición, trastorno, enfermedad o condición física o mental. Triton II no es un producto para dejar de fumar y no se ha probado como tal.

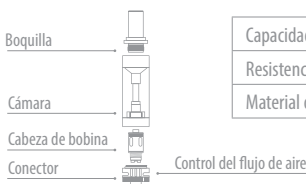
**Este producto está diseñado para ser utilizado únicamente como pieza de repuesto para el sistema Triton II. La utilización de este producto con componentes de terceras partes puede provocar un mal funcionamiento, daños a este producto y posibles lesiones.**

PRECAUCIONES

Triton II no está diseñado para que lo utilicen personas embarazadas o en período de lactancia. Las personas con una condición cardíaca inestable, presión arterial alta o diabetes o en riesgo de sufrir tales enfermedades deben usar este producto con precaución. En caso de duda, consulte a su médico o profesional de la salud antes de usarlo.

DESCRIPCIÓN GENERAL DEL DISPOSITIVO

COMPONENTES



Capacidad del tanque	2ml
Resistencia de la bobina	1,5 Ω
Material de la bobina	Nicromo

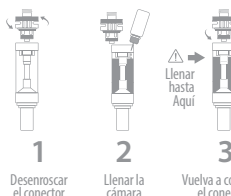
E-LÍQUIDO RECOMENDADO

Este dispositivo se ha probado exhaustivamente con una gama de e-liquidos con y sin nicotina dentro de los que se incluyen:

Marca	Sabor	PG:VG
Halo	Tribeca	70:30
Halo	Subzero	70:30
Halo	Turkish Tobacco	70:30
Halo	Fusion	50:50

CÓMO UTILIZAR

LLENADO DEL TANQUE



- NO llene el orificio central de la cámara, ya que esto provocará que el e-liquido se escape del tanque.
- SIEMPRE vuelva a llenar el tanque en un lugar seguro fuera del alcance y la vista de niños y mascotas.

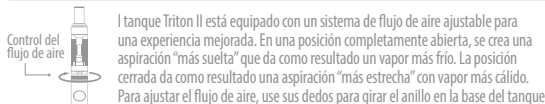
⚠ Evitar usar el Triton II sin e-liquido, ya que esto puede reducir su rendimiento y vida útil. Los tanques Triton II funcionan mejor cuando se llenan regularmente con e-liquido.

Para llenar el tanque:

1. Asegúrese de que el conector mire hacia arriba para evitar que se derrame el e-liquido.
2. Sostenga el tanque con la boquilla hacia abajo y desenrosque la cámara del conector.
3. Inserte la boquilla de la botella de e-liquido en la cámara y vierta con cuidado el e-liquido en cualquiera de las dos aberturas laterales ubicadas dentro de la cámara.
4. Vierta lentamente para evitar que se llene de más.
5. Una vez llena, vuelva a colocar el conector girando suavemente en el sentido de las agujas del reloj hasta que se apriete con los dedos.
6. Después del llenado, espere 5 minutos antes de usar.
7. Su tanque Triton II está listo para usar.

CÓMO UTILIZAR

AJUSTE DEL FLUJO DE AIRE



El tanque Triton II está equipado con un sistema de flujo de aire ajustable para una experiencia mejorada. En una posición completamente abierta, se crea una aspiración "más suelta" que da como resultado un vapor más frío. La posición cerrada da como resultado una aspiración "más estrecha" con vapor más cálido. Para ajustar el flujo de aire, use sus dedos para girar el anillo en la base del tanque.

IMPORTANTES SALVAGUARDIAS

Úselo únicamente con componentes originales Triton II.  
NO utilice su dispositivo a menos que todos los componentes estén correctamente ensamblados.  
NO use su dispositivo cerca del agua, gas inflamable u otros líquidos.  
NO utilice piezas o accesorios de otros fabricantes.  
NO intente arreglar, reparar o modificar su dispositivo.

ALMACENAMIENTO

Guarde su dispositivo y e-liquido en un lugar limpio, seco y fresco fuera del alcance de niños y mascotas. NO deje su tanque o e-liquido sin vigilancia, procure que quede fuera del alcance de los niños o las mascotas. NO almacene en condiciones de temperatura extrema como la luz solar directa o temperaturas bajo cero. NO guarde el tanque en su vehículo, por las temperaturas extremas que alcanzan los vehículos.

UTILISATION PRÉVUE

Le Halo Triton II appartient à une catégorie de produits connue sous le nom de Systèmes électroniques d'administration de nicotine (Electronic Nicotine Delivery Systems - ENDS). Il s'agit d'un vaporisateur alimenté par batterie destiné à chauffer des e-liquides compatibles, qui peuvent contenir de la nicotine, et à délivrer un aérosol lorsqu'il est inhalé. Triton II est destiné à être utilisé par les fumeurs / vapeurs adultes comme une alternative au tabagisme. Triton II n'est pas destiné à diagnostiquer, traiter, guérir ou prévenir tout état, trouble, maladie ou état physique ou mental. Triton II n'est pas un produit de sevrage tabagique et n'a pas été testé en tant que tel.

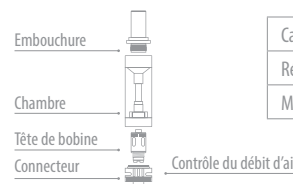
**Ce produit est destiné à être utilisé comme pièce de remplacement pour le système Triton II uniquement. L'utilisation de ce produit avec des composants de tiers peuvent entraîner un dysfonctionnement, des dommages à ce produit et des blessures potentielles.**

PRÉCAUTIONS

Triton II n'est pas destiné à être utilisé par des personnes enceintes ou qui allaitent. Triton II doit être utilisé avec précaution par les personnes souffrant de ou risquant de souffrir d'une condition cardiaque instable, d'hypertension artérielle ou de diabète. En cas de doute, consultez votre médecin ou professionnel de la santé avant l'utilisation.

APERÇU DE L'APPAREIL

COMPOSANTS



Capacité du réservoir	2ml
Résistance de la bobine	1,5 Ω
Matériel de la bobine	NiChrome

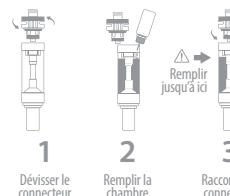
E-LIQUIDE RECOMMANDÉ

Triton II a été largement testé avec une gamme de e-liquides avec et sans nicotine, notamment:

Brand	Flavor	PG:VG
Halo	Tribeca	70:30
Halo	Subzero	70:30
Halo	Turkish Tobacco	70:30
Halo	Fusion	50:50

COMMENT UTILISER

REMPLEIR LE RÉSERVOIR



- NE remplissez PAS le trou central de la chambre car cela entraînera une fuite de votre e-liquide du réservoir.
- Remplissez TOUJOURS votre réservoir dans un endroit sûr, hors de la portée et de la vue des enfants et des animaux domestiques.

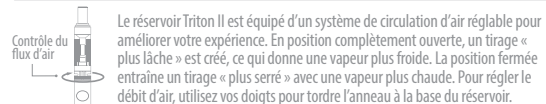
⚠ Évitez d'utiliser votre Triton II sans e-liquide car cela pourrait réduire son efficacité et sa durée de vie. Les réservoirs Triton II fonctionnent mieux lorsqu'ils sont régulièrement remplis d'e-liquide.

Pour remplir votre réservoir:

1. Assurez-vous que le connecteur est orienté vers le haut pour empêcher tout e-liquide de se répandre.
2. Tenez le réservoir avec l'embout buccal orienté vers le bas et dévissez la chambre du connecteur.
3. Insérez la buse de la bouteille d'e-liquide dans la chambre et versez soigneusement l'e-liquide dans l'une des deux ouvertures latérales situées à l'intérieur de la chambre.
4. Versez lentement pour éviter un remplissage excessif.
5. Une fois rempli, rattachez le connecteur en la tournant doucement dans le sens horaire jusqu'à ce qu'elle soit serrée à la main.
6. Après le remplissage, attendez 5 minutes avant l'utilisation.
7. Votre réservoir Triton II est prêt à être utilisé.

COMMENT UTILISER

RÉGLAGE DU FLUX D'AIR



Le réservoir Triton II est équipé d'un système de circulation d'air réglable pour améliorer votre expérience. En position complètement ouverte, un tirage « plus lâche » est créé, ce qui donne une vapeur plus froide. La position fermée entraîne un tirage « plus serré » avec une vapeur plus chaude. Pour régler le débit d'air, utilisez vos doigts pour tordre l'anneau à la base du réservoir.

DES GARANTIES IMPORTANTES

Utilisez uniquement avec les composants d'origine Triton II.  
N'utilisez PAS votre appareil si tous les composants ne sont pas correctement assemblés.  
N'utilisez PAS votre appareil à proximité d'eau, de gaz inflammable ou d'autres liquides.  
N'utilisez PAS des pièces ou accessoires de fabricants tiers.  
NE tentez PAS d'entretenir, réparer ou modifier votre appareil.

RANGEMENT

Rangez votre appareil et votre e-liquide dans un endroit propre, sec et frais, hors de portée des enfants et des animaux. NE laissez PAS votre réservoir ou votre e-liquide sans surveillance où des enfants ou les animaux pourraient y accéder. NE rangez PAS votre appareil dans des conditions de température extrêmes telles que la lumière directe du soleil ou des températures de congélation. NE rangez PAS votre réservoir dans votre véhicule en raison des températures extrêmes atteintes dans les véhicules.

# TRITON II TANK



## USER MANUAL

READ ENTIRE INSTRUCTION MANUAL CAREFULLY BEFORE USE  
SAVE THESE INSTRUCTIONS

LEA CUIDADOSAMENTE EL MANUAL DE INSTRUCCIONES COMPLETO ANTES DE USARLO  
GUARDE ESTAS INSTRUCCIONES

LISEZ ATTENTIVEMENT L'ENSEMBLE DU MANUEL D'INSTRUCTIONS AVANT L'UTILISATION  
ENREGISTREZ CES INSTRUCTIONS



**ADDITIONAL INFORMATION**  
To learn more about Halo and our manufacturing process, or to report any concerns - open your camera, point at the QR code or visit [haloqr.com/triton](http://haloqr.com/triton)

**INFORMACIÓN ADICIONAL**  
Para obtener más información sobre Halo y nuestro proceso de fabricación, o para informar cualquier inquietud, abra su cámara y señale el código QR o visite [haloqr.com/triton](http://haloqr.com/triton)

**INFORMATIONS SUPPLÉMENTAIRES**  
Pour en savoir plus sur Halo et notre processus de fabrication, ou pour signaler tout problème, ouvrez votre appareil photo, pointez sur le code QR ou visitez [haloqr.com/triton](http://haloqr.com/triton)



Triton II Device  
Made in China  
Halo E-Liquid  
Made in USA

Nicopure Labs LLC  
5909 NW 18th Drive  
Gainesville, FL 32653  
United States of America  
Phone: 888-425-6649